

Gestion d'une suspicion de Peste Porcine Africaine



Dr. Vincent CHAMOULAUD



gtv Bourgogne
Franche-Comté
GROUPEMENTS TECHNIQUES VÉTÉRINAIRES
DE BOURGOGNE-FRANCHE-COMTÉ

ovvt
Bourgogne
Franche-Comté

- Généralités
- Point sanitaire et évolution
- Diagnostic clinique , lésionnel et différentiel
- Critères de suspicion
- Prélèvements et réalisation de prises de sang

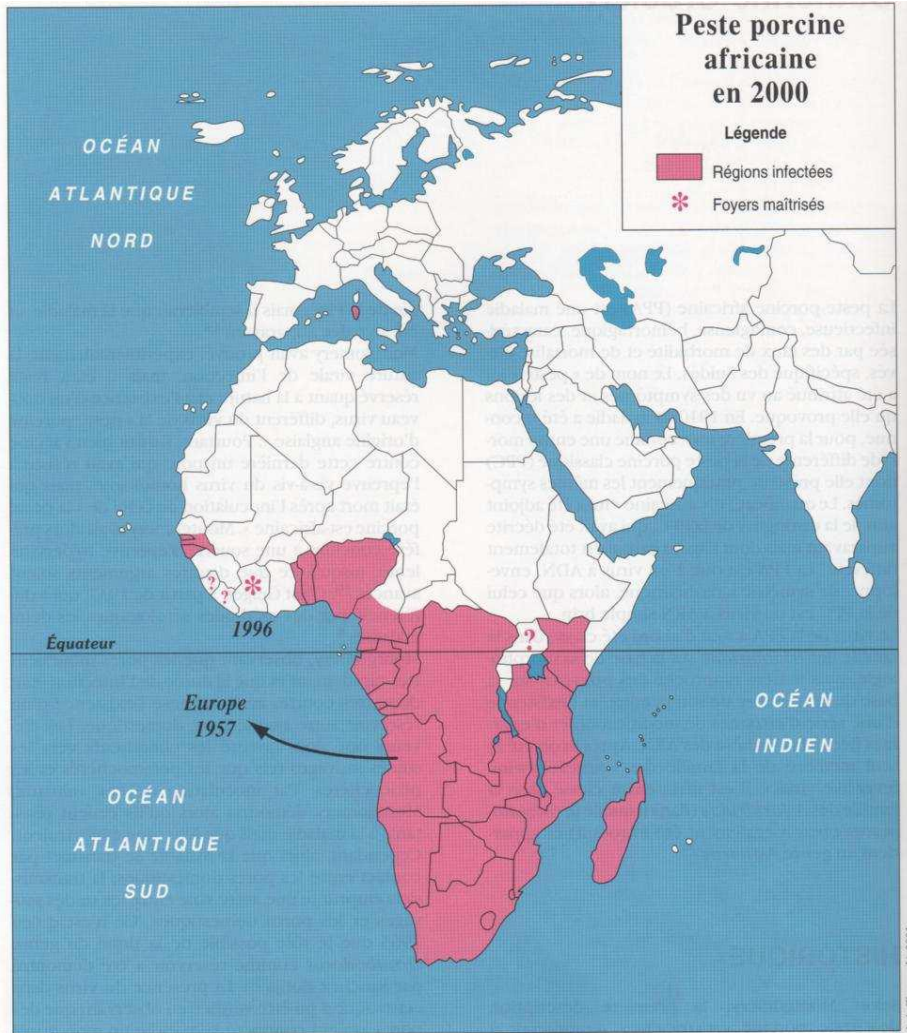


PRESENTATION GENERALE

- Virus ASFARVIRIDAE (différent de PPC) ADN enveloppé.
- Spécifique des suidés. Maladie ADE. Non zoonotique.
- BLOOD DISEASE.
- TRES RESISTANT :
 - 18 mois dans sang à 4° C. 4 mois dans viande. 3 ans viande congelée...
- Incubation 3-15 jours.
- Transmission directe et indirecte (eaux grasses, restes de sandwich, tiques*, ...)



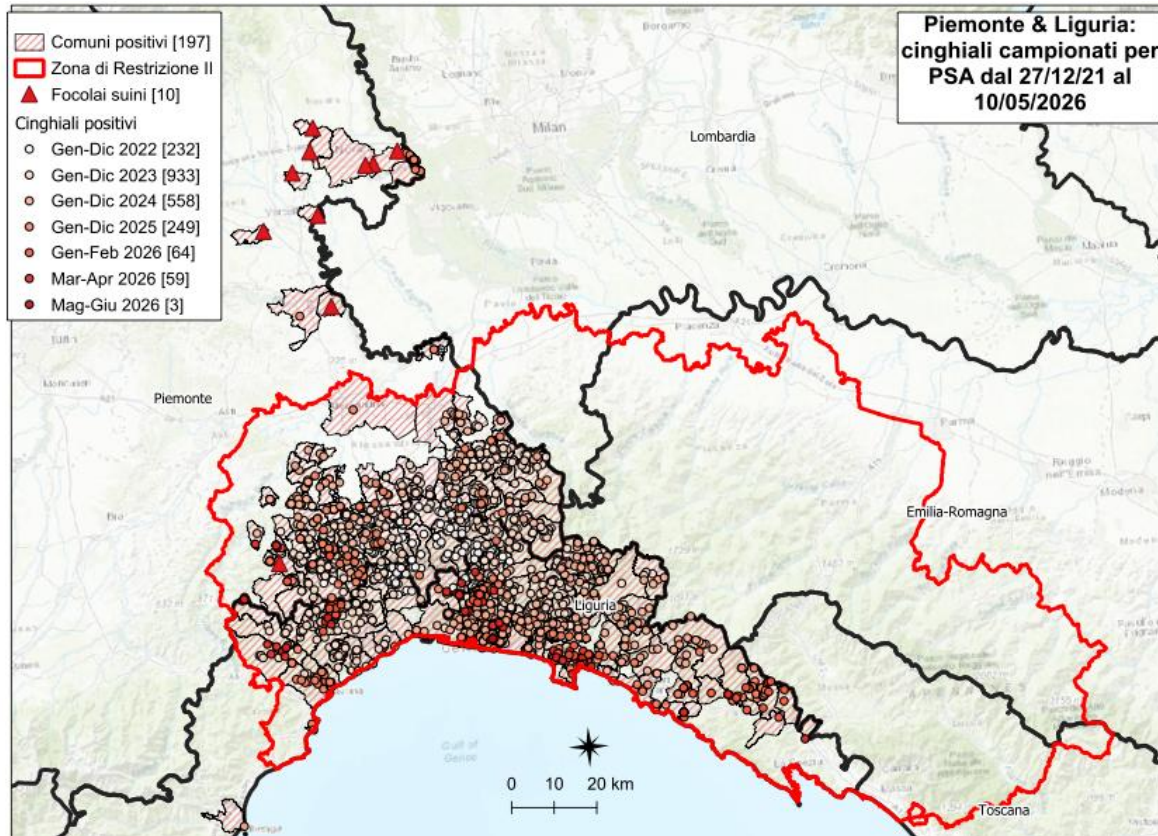
Point sanitaire : diffusion depuis l'Afrique



En 2007



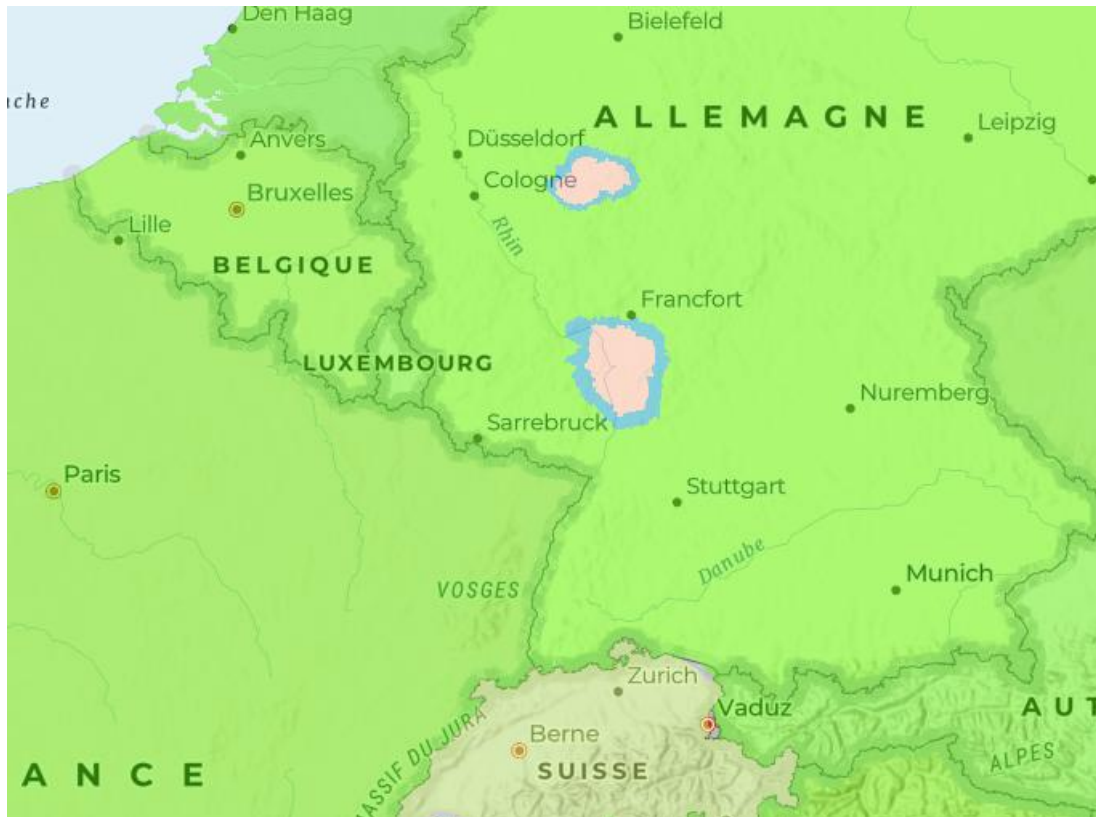
Focus Italie Mai 2026



- Circulation de la maladie sur les sangliers dans le Piémont, la Ligurie (carte) mais aussi Emilie Romagne et Toscane: Incidence mensuelle de 150 cas par mois
- PPA à 55 km de la frontière française
- PPA à 43 km de la frontière suisse
- 1 cas sur des porcs domestique en avril 2026 (élevage semi plein air de 80 animaux)



Focus Allemagne Mai 2026



- Ouest de l'Allemagne (Länder de Bade-Wurtemberg, Hesse, Rhénanie-Palatinat, Rhénanie-du-Nord-Westphalie) Un total de 703 cas sauvages sur des sangliers a été détecté depuis le 01/07/2025
- Incidence mensuelle de 60 cas par mois
- 70 km de la frontière



Focus Espagne Mai 2026



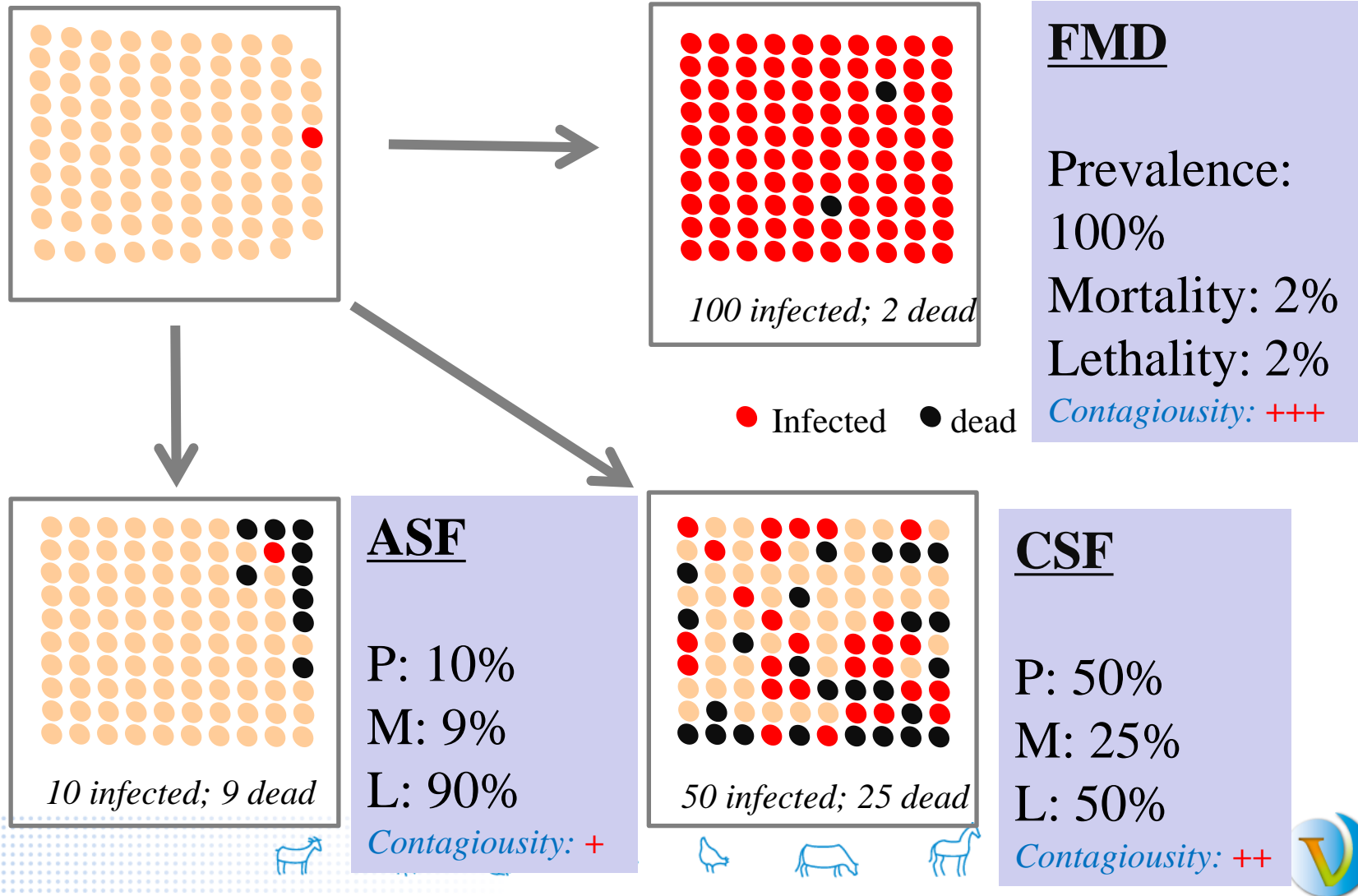
- 25 et 26 Novembre 2025, 2 cas détectés sur des sangliers pour lesquels l'origine de la contamination reste incertaine même si l'hypothèse activité humaine est privilégiée
- Depuis au total 297 sangliers testés positifs
- Zone périurbaine avec peu d'élevages (55 au total)
- 94 km de la France



Diffusion intra élevage

Contagiosité-Mortalité-Létalité

K Depner 10 May 2018 Barcelona



Contagiosité-Mortalité-Létalité

Suite aux observations faites dans les derniers cas de PPA en Roumanie (été 2018)

Une diffusion discrète, qui trompe les seuils d'alerte

⚙️ PROGRESSION LENTE

Agrégats localisés de malades et de morts — non généralisés à l'ensemble des lots. La diffusion peut rester confinée à une salle ou un bâtiment pendant un temps prolongé.

🛡️ RÔLE DE LA BIOSÉCURITÉ INTERNE

Une biosécurité stricte ralentit l'extension aux autres cases, salles ou bâtiments — mais peut aussi masquer la présence du virus à l'échelle globale du troupeau.

⚠️ **Point de vigilance** : raisonner à l'échelle du troupeau entier peut faire passer sous les seuils d'alerte. L'analyse doit se faire au niveau de l'unité épidémiologique (case, salle, bâtiment).



Diagnostic clinique , lésionnel et différentiel

Premiers signes cliniques

→ Principalement :

- Hyperthermie ($>40^{\circ}$ C)
- Perte d'appétit
- Augmentation consommation d'eau



→ **ATTENTION** : pas systématiquement d'augmentation du taux de mortalité dans cette première phase



Tableau clinique forme aigüe

1. **Généraux** : hyperthermie ($> 40^{\circ}$ C), appétit diminué, augmentation de la consommation d'eau, apathie, ataxie, regroupement des animaux
2. **Truies: Avortements** (tous stades)
3. **Respiratoires** : dyspnée, jetage
4. **Digestifs** : vomissements, diarrhée (éventuellement hémorragique) ou constipation
5. Pâleur accrue
6. Larmoiements
7. Arthrites et œdèmes des articulations

*Evolution vers la
mort
en quelques jours*



Tableau clinique forme aigüe



Écoulement nasal hémorragique



Source photo : présentation M.-
F. Le Potier, ANSES

Diag diff :
rhinite
atrophique



Tableau clinique forme aigüe

Diarrhée
hémorragique



Diag diff :
dysenterie

Les lésions hémorragiques externes:

- **Simultanément ou à la suite de ces premiers signes : lésions externes :**
 - **Rougeurs des extrémités et de la partie déclive de l'abdomen**
 - **Cyanoses cutanées voire hémorragies (pétéchies) sur oreilles et reste du corps**
- Pas d'effet sexe ni âge



Lésions hémorragiques externes



Source photo : présentation M.-F. Le
Potier, ANSES



Source photo : présentation M.-F. Le
Potier, ANSES

Diag diff : suite
pb cardiaque

Lésions hémorragiques externes



Source photo : présentation M.-F. Le Potier,
ANSES



Lésions hémorragiques externes



Diag diff :
irritation contact
urine



Lésions hémorragiques externes



INIA – CISA / C.
Gallardo



Lésions hémorragiques externes



Diagnostic différentiel : PDNS



Photo 1: animaux âgés de plus de 110 jours

PDNS (Porcine Dermatitis and Néphritis Syndrome)



Photo 2 : même âge+ quelques « problèmes locomoteurs ».



Photo 3 : même porc isolé (photo 2)



Diagnostic différentiel : Rougez



Lésions cutanées



Aide au diagnostic différentiel

	Maladie :	PPA	PPC	SDRP hautement virulent (ex Léna)	<i>Streptococcus suis</i>	<i>Haemophilus parasuis</i>	<i>Actinobacillus pleuropneumoniae</i>	PDNS (circovirus)	Aujeszky	Rouge t	influenza
Signes cliniques Différentiels	Hyperthermie	X	X	X	X	X	X	X	X	X	X
	Atteinte collective, forte morbidité	X	X	X		X	X		X		X
	Perte d'appétit	X	X	X	X	X	X	X	X	X	X
	Apathie	X	X	X	X	X	X	X	X	X	X
	Lésions sur la peau, cyanoses, pétéchies, hémorragies	X	X	X	X			X (localisation préférentielle : zone périnéale et jambon)		X typique (formes géométriques et surélevées)	
	Diarrhée (sanguinolente parfois)	X	X								
	Mortalité subite	X	X	X	X	X	X	X	X	X	
Signes cliniques Différentiels	Fort taux de mortalité, qui augmente de jour en jour et progresse lentement de case en case	X	X	X			X				
	Troubles de la reproduction (avortement, mise bas prématurés...)	X	X	X					X		X
	Troubles neurologiques		X		X	X			X		
	Arthrites, œdème des articulations des pattes	X			X	X				X	
	Détresse respiratoire			X	X	X	X	X	X		X



Les pestes porcines classique et africaine sont des « **maladies rouges** » provoquant souvent un syndrome hémorragique et pour lesquelles **le sang est hautement infectieux**

Le recours à l'autopsie peut permettre de conforter une suspicion clinique.

Pour éviter toute diffusion du virus, l'autopsie doit être réalisée dans l'élevage, en suivant strictement des mesures de biosécurité majeures pour **éviter les épanchements de sang et la propagation du virus**



Choix du lieu de l'autopsie :

- **A l'extérieur des locaux d'élevage** à proximité de **l'unité épidémiologique suspecte.**
- **En fin de visite**
- **Dans un endroit facile à désinfecter ou mieux sur une bâche pour limiter au maximum les écoulements et pour pouvoir entièrement « emballé » le cadavre en attente du résultat de l'analyse.**

Si l'animal à autopsier est vivant, pratiquer l'euthanasie

au niveau du lieu d'euthanasie => éviter les épanchements sanguins



Protection des opérateurs

- Nombre de participants réduit au minimum
- Protections vestimentaires :
 - **Survêtements à usage unique** (cotte, surbottes)
 - Port impératif de **gants jetables**
 - Idéalement port d'une **charlotte** et d'un **masque de protection**
- Après l'examen : **nettoyage rigoureux et désinfection des mains et des bottes**





Attention particulière sur les équipements souillés par des projections de sang ou matières organiques sang (matériel, cottes....). A considérer comme fortement contaminé.

- **La bâche** est soigneusement repliée pour éviter tout écoulement et tout contact avec des personnes ou des animaux
- **Les abords du cadavre sont désinfectés**
(Désinfectant virucide ou épandage de chaux vive (5kg/10m²))
- **Le matériel** utilisé (lasso, couteau, bistouri, mallette...) pour le prélèvement est récupéré dans un sac fermé et laissé sur place.



→ Lésions internes : syndrome hémorragique (« **maladie rouge** »)

① Rate de taille augmentée, friable, hémorragique

② Hypertrophie et sang dans les nœuds lymphatiques

③ Pétéchies sur les reins, la vessie, le cœur, la plèvre, la rate (capsule), hémorragies sous-cutanées

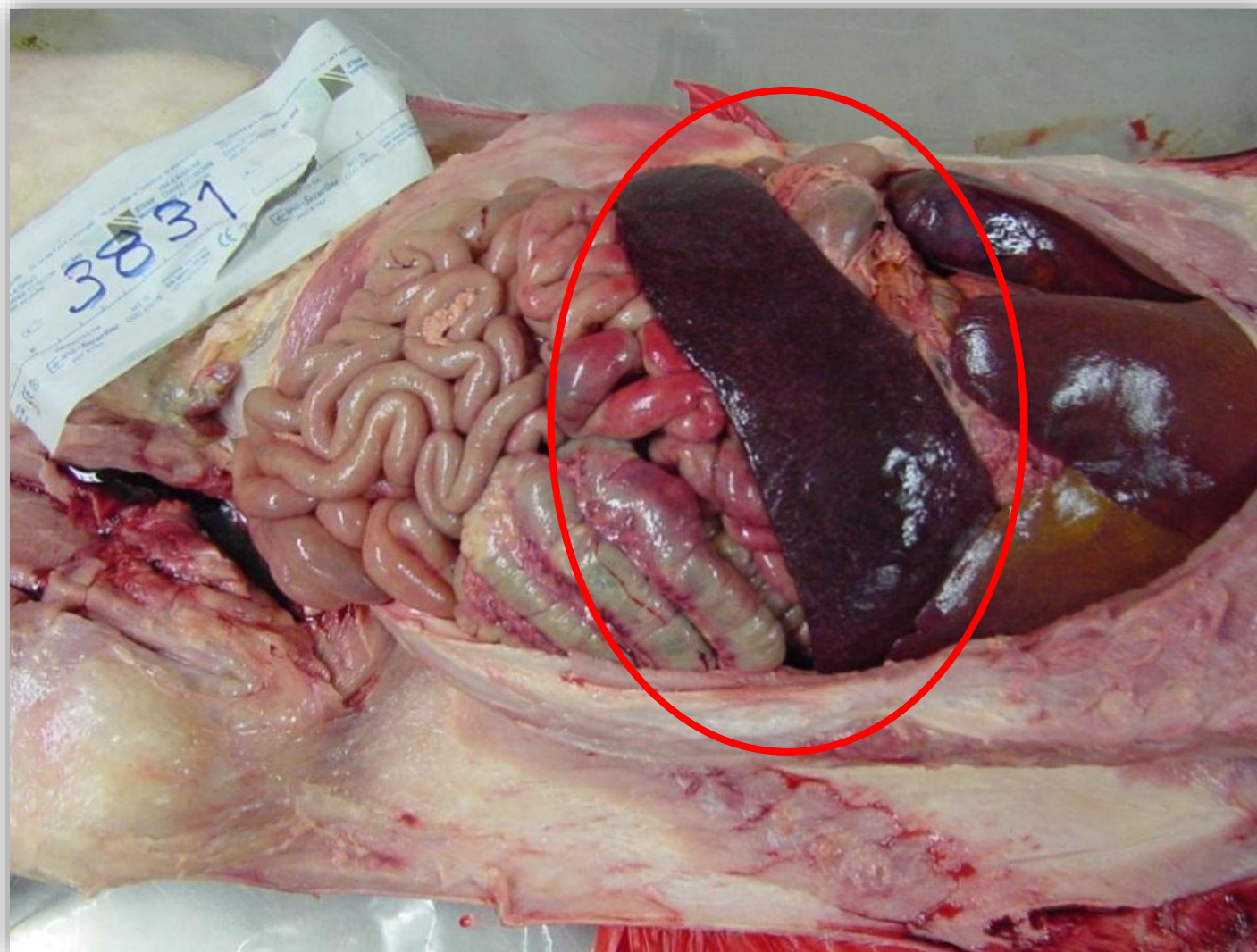
④ Ictère avec liquide d'ascite jaune peut être observé

→ **NB** : ensemble des lésions pas forcément présentes chez un même animal



Tableau lésionnel

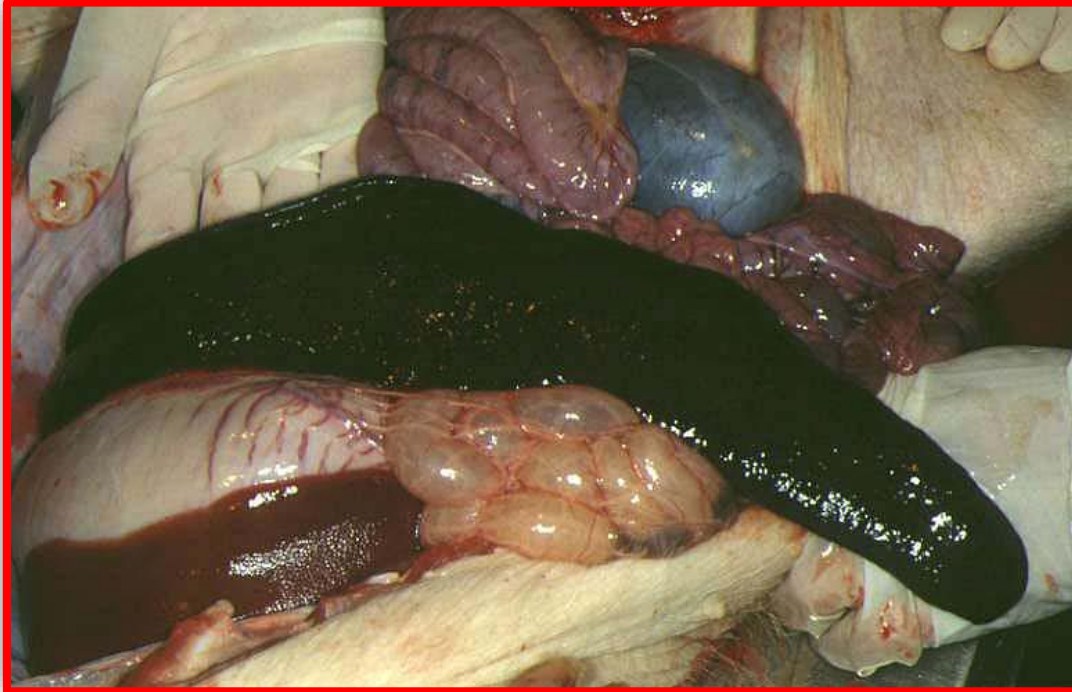
Diag diff :
syndrome dilation
torsion estomac/rate



Source photo :
présentation
M.-F. Le Potier,
ANSES



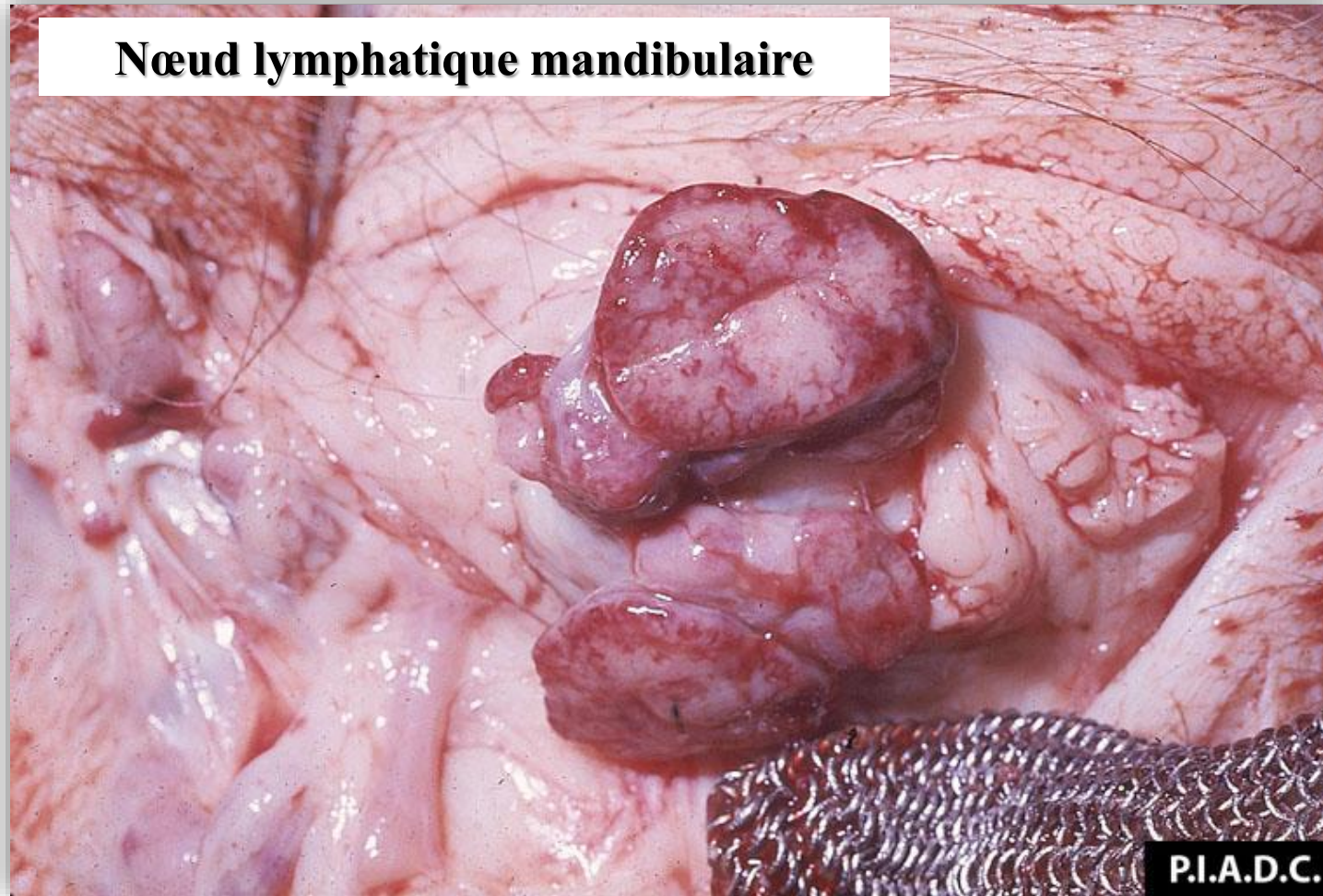
Tableau lésionnel



Source ASForce



Nœud lymphatique mandibulaire

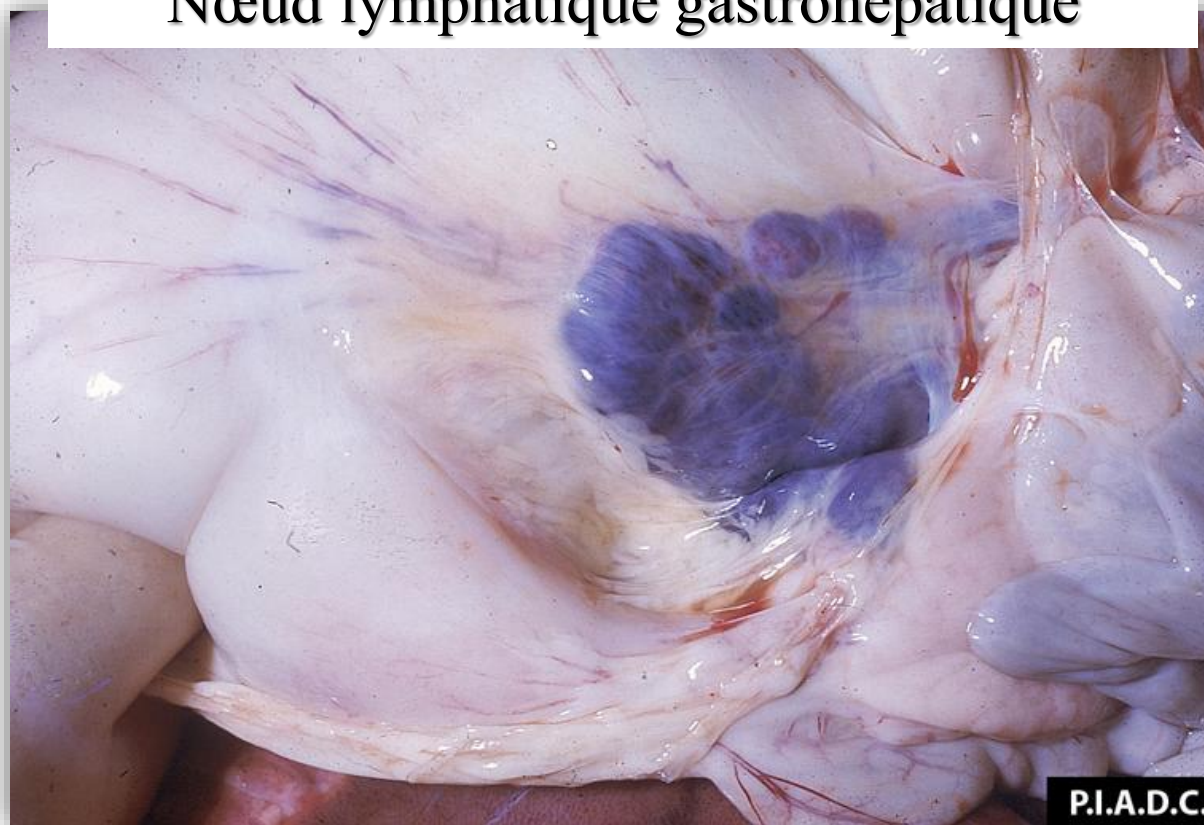


Nœuds lymphatiques



Source photo : G.-P. Martineau et H. Morvan, Maladies d'élevage des porcs, 2010

Nœud lymphatique gastrohépatique



PI.A.D.C.



Tableau lésionnel

Amygdales

Source photo: ASForce

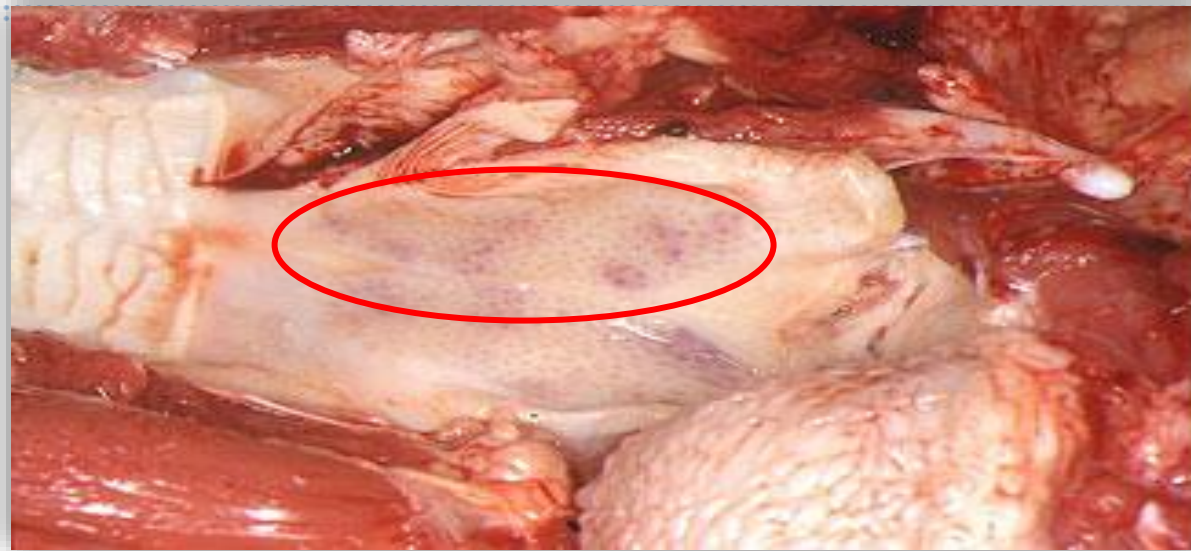


Tableau lésionnel



Tableau lésionnel



PDNS (Porcine Dermatitis and Néphritis Syndrome)



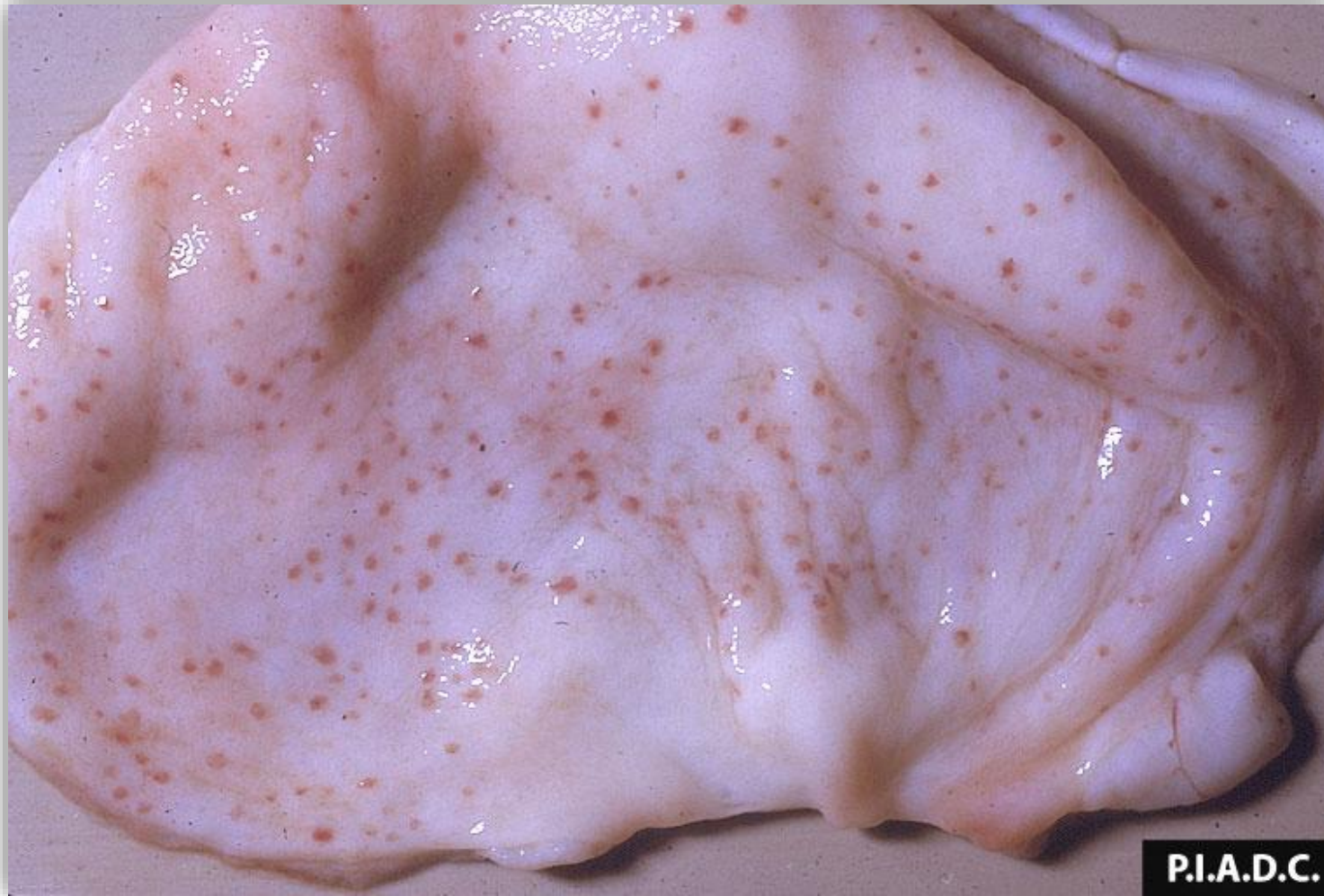
rein de porc atteint de PDNS

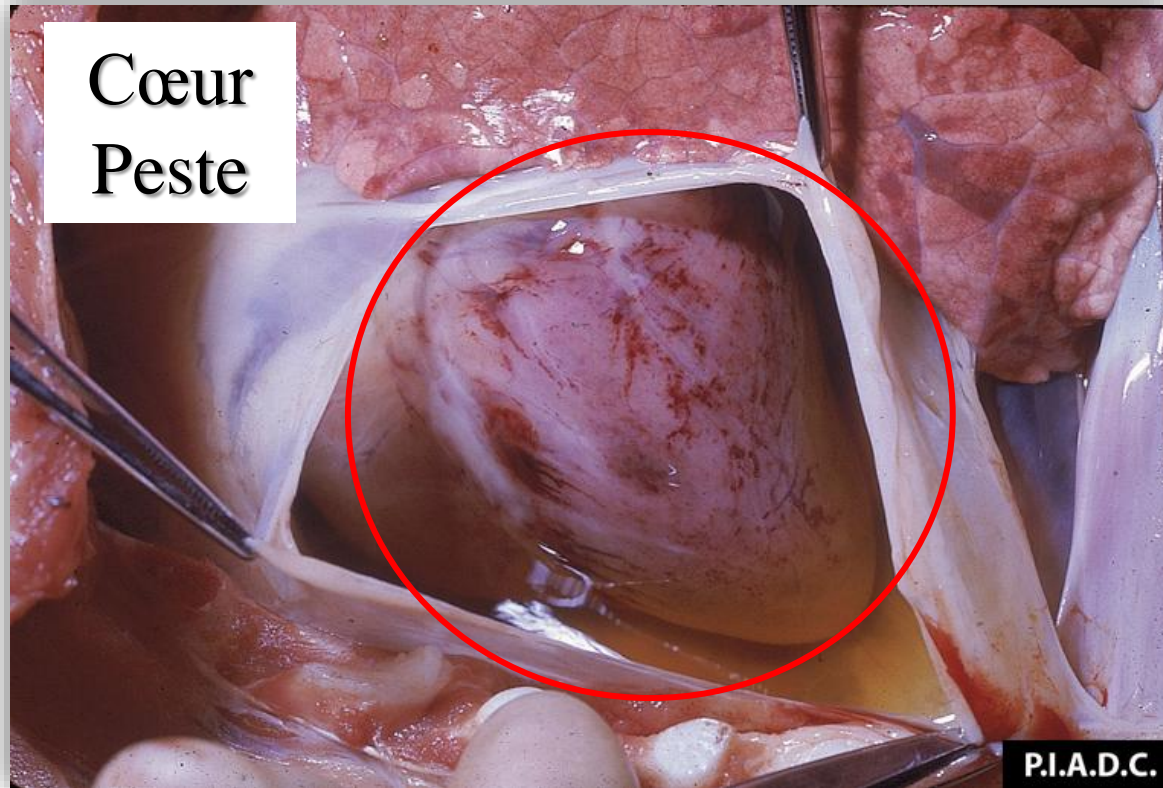


rein normal et deux reins à PDNS

Tableau lésionnel

Vessie



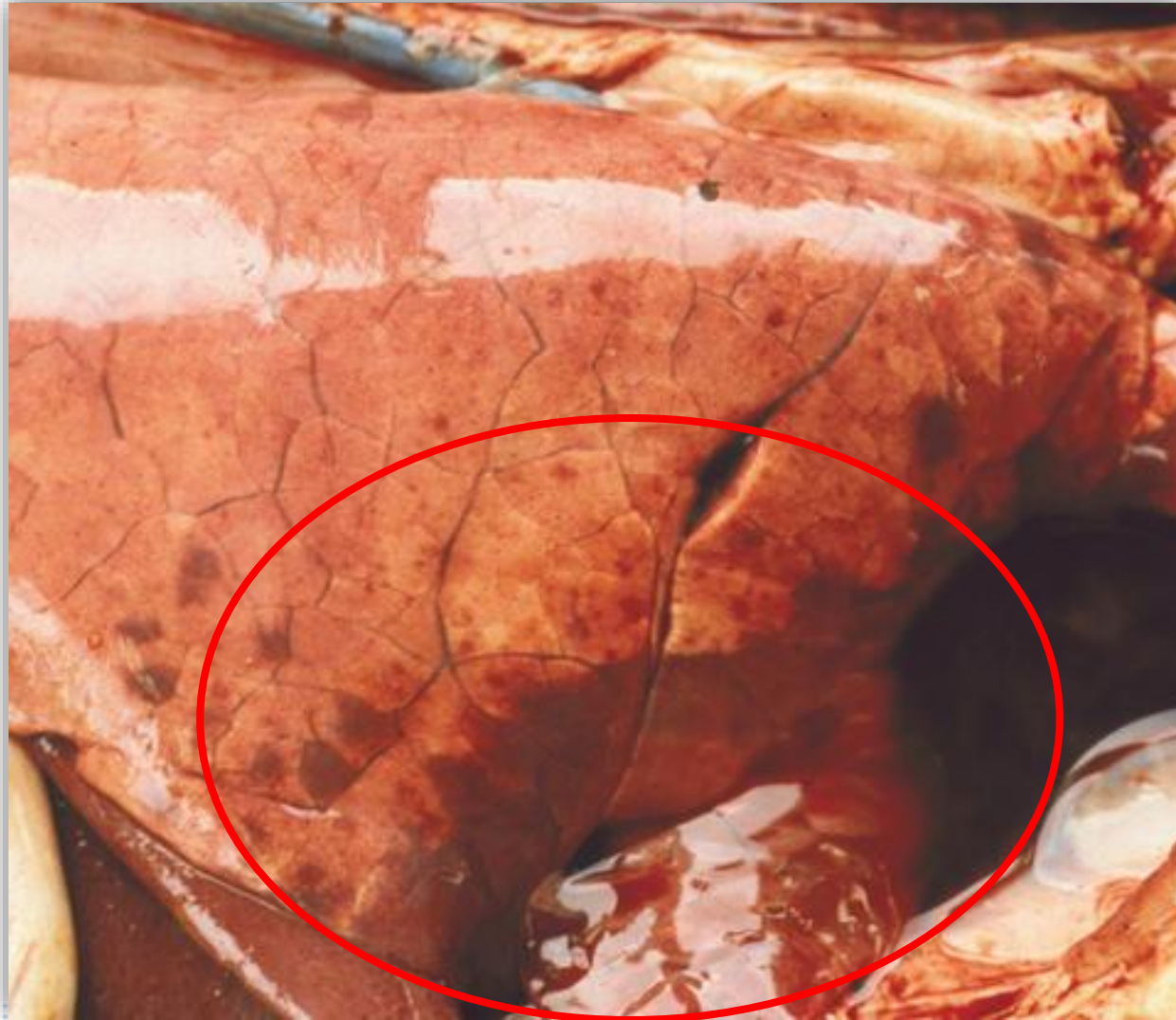


Diagnostic lésionnel : cœur muriforme



Tableau lésionnel

Poumons



Source photo : G.-P. Martineau et H. Morvan, Maladies d'élevage des porcs, 2010



Tableau lésionnel

Tableau 2: Lésions macroscopiques différentielles (établi dans le contexte sanitaire de la France métropolitaine et de la Corse, à l'exception de la PPA)

	Maladies :	Peste porcine africaine	Peste porcine classique	SDRP hautement virulent (ex Léna)	<i>Streptococcus</i>	<i>Haemophilus parasuis</i>	<i>Actinobacillus pleuropneumoniae</i>	PDNS (circovirus)	Aujeszky	Rouget	influenza
Lésions macroscopiques différentielles	Splénomégalie : Rate plus large et/ou de structure modifiée (boueuse, friable)	X									
	Bouton nécrotique sur jejunum		X								
	Amygdales rosées/rouges, nécrotiques/hémorragiques	X	X	X	X	X	X		X	X	
	Ganglions hypertrophiés, congestionnés, hémorragiques	X	X	X	X	X	X	X		X	
	Rein hypertrophié avec pétéchies	X	X					X			
	Atrophie du thymus chez le porcelet		X	X							
	Liquide d'ascite	X		X	X	X					
	Ictère	X	X	X							
	Péritonite fibrineuse	X	X	X	X	X					
	Epanchement synovial	X		X	X	X				X	
	Face interne de la vessie hémorragique	X	X	X							

Critères de suspicion

Signes généraux (hyperthermie, anorexie, apathie,... **et/ou avortements et/ou fortes mortalités sous la mère et/ou lésions hémorragiques externes**)

OU

Mortalités (x 2 sur 15 jours)

OU

Lésions internes caractéristiques (**rate**, NL, reins, vessie)

ET

Absence de diagnostic différentiel



Analyse complémentaire
Diagnostic thérapeutique

 **Perte de temps précieux**




Une attention plus particulière sera portée sur les animaux suivants :

- Les porcs malades ou anorexiques
- Les porcs récemment rétablis après une maladie
- Les porcs récemment introduits en provenance de foyers confirmés ou d'exploitations suspectes
- Les porcs détenus dans des sous unités récemment visitées par des visiteurs extérieurs ayant eu des contacts récents avec des foyers ou des élevages suspects ou ayant chassé des sangliers dans une zone déclarée infectée de peste porcine chez les sangliers sauvages
- Les porcs ayant accès à un parcours extérieur



Elevages familiaux = particulièrement à risque

« La présence

- sur **un seul porc**
- de **signes évocateurs généraux**
- **accompagnés de lésions externes**
- **voire de lésions internes** observées suite à une autopsie

doit amener le vétérinaire à poser une suspicion de PP et en informer la DDPP. »



EN CAS DE SUSPICION : CONDUITE A TENIR

Il est possible de ne pas signaler une suspicion de maladie ADE que sous la stricte réserve de pouvoir poser un diagnostic d'exclusion avec certitude (tableau clinique caractéristique, examens complémentaires telle que l'autopsie).

- Signalement et information à l'éleveur (notamment rappel des règles de biosécurité)
- Préparer votre visite (matériel suffisant, contacts, ...)
- **Déclaration la suspicion auprès de la DDPP**
- Prélèvements



Prélèvements pour le diagnostic

❑ **ATTENDRE les consignes de la DDPP**

❑ Vous pouvez évoquer avec l'éleveur

❑ APMS

❑ DELAIS ANALYSE

❑ DELAI BLOCAGE ELEVAGE

❑ ABATTAGE EVENTUELLE

❑ NETTOYAGE/DESINFECTION

❑ INDEMNISATION

❑ **Il vous sera demandé :**

❑ **Des prélèvements sur organes (sur animaux mort récemment ou euthanasié (moribond))**

❑ **Prise de sang sur tube EDTA, héparine et tube sec**



Ne pas oublier...

En cas de suspicion de peste porcine africaine, le praticien ne doit pas sortir de l'élevage **sans avoir déclaré la suspicion à la DDPP** (ou préfecture hors de horaires d'ouverture) pour :

- ✓ Gérer le **devenir du cadavre**
- ✓ Préciser les **mesures de désinfection** et les **mesures conservatoires** à prendre sur l'élevage afin d'éviter la propagation de la maladie
- ✓ Assurer l'acheminement des prélèvements au laboratoire agréé le plus proche
- **Laisser ses vêtements de travail dans l'élevage**, désinfecter **les roues** de son véhicule, puis le conduire dans une **station de lavage**.
- Ne pas se rendre dans d'autres élevages porcins pendant **48 heures**
→ **je suis peut-être « contaminant » !**



LISTING CONTACTS DDPP / PREFECTURE

- Toujours à jour en cliquant au lien suivant :
<https://gtvbfc.com/index.php/coordonnees-utiles/>



The screenshot shows the website header with the GTV logo and navigation menu. The main content area features a large banner with the text 'Coordonnées utiles'. Below the banner are three white boxes, each containing an icon, a title, and a 'Consulter' button.

Icon	Section Title	Additional Info	Action
	ANNUAIRE RÉGIONAL D'URGENCE	DDetsPP – DRAAF BFC	Consulter
	RÉSEAU DE RÉFÉRENTS FILIÈRE		Consulter
	CONTACTS LABORATOIRES ET LNR		Consulter

LISTING CONTACTS

- **Dr CHAMOULAUD Vincent :**
→ 06 16 88 08 82
- **Marina BERAL**
→ 07 50 97 28 82
- **DDPP et n° d'astreinte : mäj 13/05/2026**
→ Réflexe hors horaire DDPP
→ ou si vous ne retrouvez pas le numéro
★ Appeler la préfecture !



Dpt	Astreinte
21 Côte d'Or	du vendredi 18h au lundi 8h et jours fériés : 06 43 87 05 87 (cadre d'astreinte DDPP) Préfecture (h24 7/7) : 03-80-44-64-00
25 Doubs	Pôle PP (le WE) : 06-08-96-74-97 Préfecture : 03-81-25-10-00
39 Jura	07-86-78-26-68
58 Nièvre	03 86 60 70 80 06 29 50 49 02
70 Haute-Saône	03-84-77-70-00
71 Saône-et-Loire	03-85-21-81-00
89 Yonne	03-86-72-79-89 06-08-96-98-43
90 Territoire de Belfort	03-84-57-00-07 06 08 96 98 45 06 08 15 49 18 (en semaine)



Prélèvements pour le diagnostic

Prélèvements	Dans chaque salle/parc avec des suidés présentant de tels signes : prélèvements sur 5 suidés (ou tous les suidés si effectif <5 suidés)		
	En priorité	Suidés morts depuis quelques heures OU Suidés moribonds euthanasiés	Prélèvement de 20 g de rate (à défaut amygdales ou ganglions lymphatiques)
	A défaut	Suidés présentant une hyperthermie (>40°C)	Prélèvements de sang : - 1 tube EDTA (indispensable au diagnostic par PCR) Et si possible prélever : - 1 tube hépariné (virologie) - 1 tube sec (sérologie)



Prélèvements pour le diagnostic

Préparation du matériel

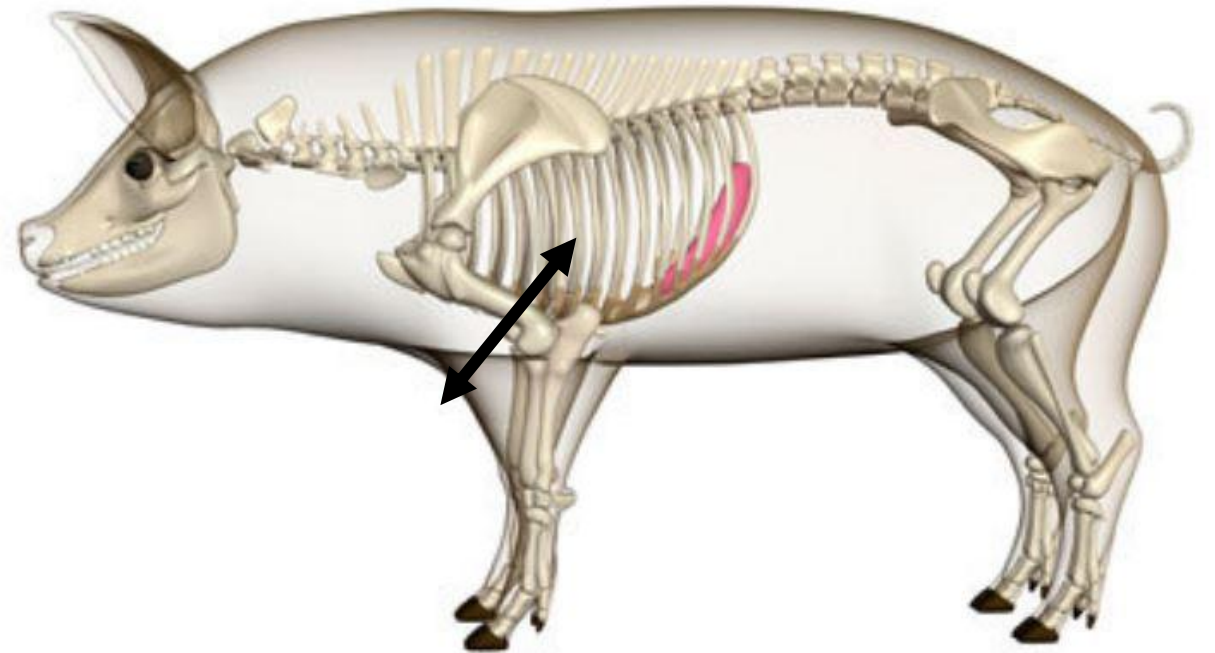


Mallette à prélèvement pour pestes porcines

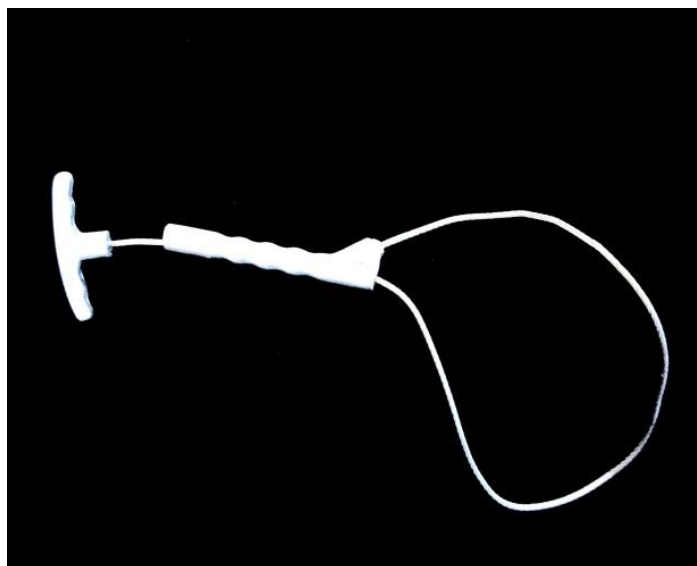
MATERIEL	QUANTITE
<i>Thermomètre médical</i>	2
<i>Bistouri PM40</i>	5
<i>Pince à dissection plate</i>	1
<i>Pince à dissection plate coudée</i>	1
<i>Ciseaux courbes</i>	1
<i>Embouts à vacutainer</i>	3
<i>Aiguilles de type vénoject (1,2x40mm) couleur rose</i>	100
<i> Tubes secs à vacutainer 10cc</i>	20
<i> Tubes EDTA à vacutainer 4cc (couleur violette)</i>	20
<i> Tubes Héparine à vacutainer 4 cc (couleur verte)</i>	20
<i> Flacons à vis à prélèvements étiquetés</i>	15
<i> Gants stériles (3 de Taille 8, 3 de Taille 9)</i>	6 paires
<i> Boîtes en plastique pour tubes secs à sérologie</i>	1
<i> Grand sac étanche SODIBOX pour tous les prélèvements de sang</i>	1
<i> Petit Sac étanche SODIBOX pour prélèvements d'organes</i>	1
<i> Petit container d'ASRI pour matériel usager</i>	1
<i> Boucles pour marquer les porcs prélevés</i>	100
<i> Pinces de bouclage</i>	2
<i> Crayon Raidex (marquage bétail)</i>	1
<i> Stylo feutre à encre indélébile</i>	1 gros et 1 fin
<i> Stylo feutre fin</i>	1
<i> Stylo bille</i>	1
<i> Crayon bois</i>	1
<i> Gomme</i>	1
<i> Bloc note 15x10.5</i>	1
<i> Essuie tout</i>	15
<i> Rouleau adhésif bureau</i>	1
<i> Ciseaux</i>	1
<i> Fiche symptômes de la peste porcine</i>	1
<i> Instruction de visite d'exploitation suspecte</i>	1
<i> Instruction de réalisation des prélèvements PP</i>	1
<i> Fiche clinique et commémoratifs des prélèvements PP</i>	2
<i> Fiche méthodes d'analyse et délai de réponse PP</i>	1
<i> Instruction de fin de visite et sortie de exploitation</i>	1
<i> Fiche de consignes destinées à l'éleveur PP</i>	2
<i> Fiche d'enquête épidémiologique PP</i>	2
<i> Étiquettes</i>	4



Le prélèvement de rate sur cadavre



Le prélèvement de sang



LASSO

matériel spécifique et indispensable !



- **Porcelets: aiguilles 25/08**
- **Charcutiers et truies: aiguilles 40/12**



Prise de sang chez le porc charcutier



Prise de sang sur porcelet



Prise de sang chez la truie



Le succès de la lutte contre la PPA dépendra de votre réactivité: n'hésitez pas à déclarer en cas de suspicion

